

## **Bandverletzungen des Kniegelenkes – LCA-Plastik**

Bei Verletzungen des vorderen Kreuzbandes ist eine Naht des Bandes nur in Ausnahmefällen möglich. In der Regel ist ein Ersatz des vorderen Kreuzbandes durch eine körpereigene Sehne bei entsprechendem klinischen Befund und Beschwerden des Patienten notwendig. Insbesondere bei jungen, sportlichen Patienten ist eine Wiederherstellung der Stabilität durch eine Kreuzbandersatzplastik zeitnah erforderlich um sekundäre Gelenkschäden ( Meniskusrisse und Knorpelschäden ) mit entsprechender Beschwerdesymptomatik zu vermeiden

### **Ersatzplastik des vorderen Kreuzbandes mit vierfacher Semitendinosussehne**

Bei dieser minimal-invasiven Technik wird das vordere Kreuzband durch die vierfache Semitendinosussehne ( Sehne aus dem inneren Oberschenkel ) ersetzt. Die Entnahme der Sehne und das Einsetzen der Sehne in das Kniegelenk erfolgt neben den zwei kleinen Arthroskopienarben durch einen 3 cm langen Hautschnitt innenseitig der Kniescheibensehne. Das Sehnentransplantat wird dann über zwei kleine Titanplättchen am Knochen fixiert.

Eine Zweitoperation ist nicht notwendig.

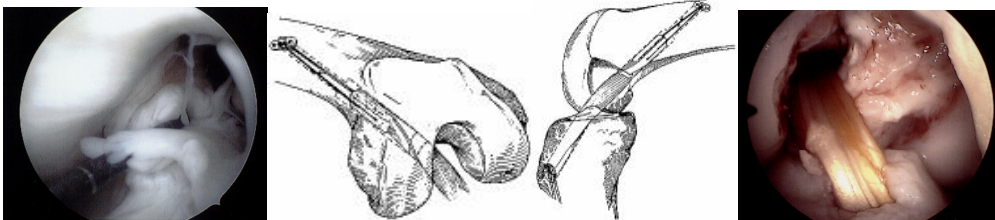


Abb.7: frische Ruptur vorderes Kreuzband  
Abb.8 : LCA-Plastik mit Semitendinosussehne  
Abb.9 : Z. n. OP ( Video )

Das Kreuzbandtransplantat erreicht nach 6 Monaten eine Festigkeit, die der eines gesunden vorderen Kreuzbandes entspricht. Ab diesem Zeitpunkt können dann auch wieder kniebelastende Sportarten durchgeführt werden ( s. Bild 2 )

### **Ersatzplastik des hinteren Kreuzbandes mit Semitendinosussehne**

Verletzungen des hinteren Kreuzbandes sind deutlich seltener und oft durch direkte Anprall-Traumen (z.B. bei PKW-Unfällen) verursacht. Eine Ersatzplastik des hinteren Kreuzbandes wird in der Regel erst nach Fehlschlagen eines konservativen Behandlungsversuchs durchgeführt und kann ebenfalls mit einer Arthroskopie und der Semitendinosussehne als Bandersatz minimal-invasiv durchgeführt werden.

#### **Vorteile der arthroskopisch durchgeführten Kreuzbandersatzplastik :**

- minimal-invasive Technik
- keine Zweit-Operation
- kosmetisch günstige Narben bei kleinen Hautschnitten  
ambulant oder mit kurzen Krankenhausaufenthalt ( 2-5 Tage )